

**PLÁN PÉČE**  
**O**  
**PŘÍRODNÍ PAMÁTKU**  
**VRCH HAZMBURK**

**NA OBDOBÍ**  
**2021-2030**

# Obsah

<b>1. Základní údaje o zvláště chráněném území .....</b>	<b>1</b>
1.1 Základní identifikační údaje .....	1
1.2 Údaje o lokalizaci území v rámci územně správního členění ČR.....	1
1.3 Vymezení území podle současného stavu katastru nemovitostí .....	1
1.4 Výměra území a jeho ochranného pásma .....	5
1.5 Překryv území s jiným typem ochrany.....	6
1.6 Kategorie IUCN.....	6
1.7 Předmět ochrany ZCHÚ.....	6
1.8 Cíl ochrany.....	7
<b>2. Rozbor stavu zvláště chráněného území s ohledem na předmět ochrany .....</b>	<b>8</b>
2.1 Popis území a charakteristika jeho přírodních poměrů .....	8
2.2 Historie využívání území a zásadní pozitivní i negativní vlivy lidské činnosti v minulosti a současnosti .....	11
2.3 Související plánovací dokumenty, správní akty a opatření obecné povahy .....	12
2.4 Současný stav zvláště chráněného území a přehled dílčích ploch.....	12
2.5 Souhrnné zhodnocení stavu předmětů ochrany, výsledků předchozí péče, dosavadních ochrannářských zásahů do území a závěry pro další postup.....	12
2.6 Stanovení prioritních zájmů ochrany území v případě jejich možné kolize .....	14
<b>3. Plán zásahů a opatření.....</b>	<b>15</b>
3.1 Výčet, popis a lokalizace navrhovaných zásahů a opatření v ZCHÚ .....	15
3.2 Zásady hospodářského nebo jiného využívání ochranného pásma včetně návrhu zásahů a přehledu činností .....	16
3.3 Zaměření a vyznačení území v terénu .....	16
3.4 Návrhy potřebných administrativně-správních opatření v území.....	17
3.5 Návrhy na regulaci rekreačního a sportovního využívání území veřejností .....	17
3.6 Návrhy na vzdělávací a osvětové využití území .....	17
3.7 Návrhy na průzkum či výzkum a monitoring předmětu ochrany území .....	17
<b>4. Závěrečné údaje .....</b>	<b>18</b>
4.1 Předpokládané orientační náklady hrazené orgánem ochrany přírody podle jednotlivých zásahů (druhů činností) .....	18
4.2 Použité podklady a zdroje informací .....	18
4.3 Seznam používaných zkratk .....	18
4.4. Podklady pro plán péče zpracoval .....	19
<b>5. Přílohy .....</b>	<b>20</b>

# 1. Základní údaje o zvláště chráněném území

## 1.1 Základní identifikační údaje

evidenční číslo:	5744
kategorie ochrany:	přírodní památka
název území:	Vrch Hazmburk
druh právního předpisu, kterým bylo území vyhlášeno:	nařízení
orgán, který předpis vydal:	Krajský úřad Ústeckého kraje
číslo předpisu:	5/2011
datum platnosti předpisu:	27.4.2011
datum účinnosti předpisu:	14.9.2011

## 1.2 Údaje o lokalizaci území v rámci územně správního členění ČR

kraj:	Ústecký
okres:	Litoměřice
obec s rozšířenou působností:	Lovosice
obec s pověřeným obecním úřadem:	Libochovice
obec:	Klapý, Libochovice, Slatina
katastrální území:	Klapý, Libochovice, Slatina pod Hazmburkem

### Příloha:

M1 – Orientační mapa s vyznačením území

## 1.3 Vymezení území podle současného stavu katastru nemovitostí

Zvláště chráněné území:

Katastrální území: (665452, Klapý)

Číslo parcely podle KN	Číslo parcely podle PK nebo jiných evidenčí	Druh pozemku podle KN	Způsob využití pozemku podle KN	Výměra parcely celková podle KN (m <sup>2</sup> )	Výměra parcely v ZCHÚ (m <sup>2</sup> )*
427/7		ostatní plocha	ostatní komunikace	10721	3392
32		trvalý travní porost		4437	4437
441		trvalý travní porost		5935	5935
445		ostatní plocha	nepločná půda	126	126
447		zahrada		2302	2302
448		trvalý travní porost		90	90
449		trvalý travní porost		755	755
450		trvalý travní porost		2122	2122
451		ostatní plocha	nepločná půda	108	108
452		ostatní plocha	nepločná půda	234	234
453		trvalý travní porost		1618	1618
454		ostatní plocha	nepločná půda	108	108
456		trvalý travní porost		2302	2302
457		trvalý travní porost		2338	2338

458		ostatní plocha	neploďná půďa	126	126
459		ostatní plocha	neploďná půďa	162	162
460		zahrada		1223	1223
462		trvalý travní porost		90	90
464		trvalý travní porost		324	324
466		ovocné sady		7751	7751
469		ostatní plocha	neploďná půďa	2931	2931
470		ostatní plocha	neploďná půďa	935	935
471		ostatní plocha	dobývací prostor	1025	1025
472		zahrada		1780	1780
474		ostatní plocha	neploďná půďa	126	126
475		ostatní plocha	neploďná půďa	396	396
476		ostatní plocha	neploďná půďa	1690	1690
477		ostatní plocha	neploďná půďa	108	108
478		ostatní plocha	neploďná půďa	881	881
479		ostatní plocha	neploďná půďa	1025	1025
480		ostatní plocha	neploďná půďa	1007	1007
481		zahrada		2158	2158
482		ostatní plocha	neploďná půďa	324	324
483		ostatní plocha	neploďná půďa	198	198
484		zahrada		1061	1061
485		ostatní plocha	neploďná půďa	144	144
486		ostatní plocha	neploďná půďa	126	126
487		zahrada		1762	1762
492		ostatní plocha	neploďná půďa	162	162
493		orná půďa		1780	657
501		ostatní plocha	neploďná půďa	180	180
502		ostatní plocha	neploďná půďa	234	234
553		trvalý travní porost		2705	2705
1297		ostatní plocha	neploďná půďa	971	971
1298		ostatní plocha	neploďná půďa	824	445
427/1		ostatní plocha	neploďná půďa	10721	10721
427/5		ostatní plocha	neploďná půďa	11859	11859
427/6		ostatní plocha	neploďná půďa	275	275
429/7		orná půďa		2853	1379
433/3		vinice		8373	147
46/1		ostatní plocha	neploďná půďa	11951	11951
465/1		ovocné sady		20627	20627
467/1		zahrada		640	640
467/2		ostatní plocha	neploďná půďa	121929	121929
467/3		trvalý travní porost		33313	33276
467/4		trvalý travní porost		14620	13685
467/7		zahrada		1049	119
467/9		lesní pozemek		88051	88051
468/1		ostatní plocha	neploďná půďa	153372	153372
468/2		ostatní plocha	neploďná půďa	13335	13335
473/1		zahrada		917	917
473/2		zahrada		917	917
491/1		zahrada		1690	1690
500/1		ostatní plocha	ostatní komunikace	1239	1172
514/3		ostatní plocha	ostatní komunikace	310	310
<b>Celkem</b>					<b>544 946</b>

**Katastrální území: (749648, Slatina pod Hazmburkem)**

Číslo parcely podle KN	Číslo parcely podle PK nebo jiných evidencí	Druh pozemku podle KN	Způsob využití pozemku podle KN	Výměra parcely celková podle KN (m <sup>2</sup> )	Výměra parcely v ZCHÚ (m <sup>2</sup> )*
459		ostatní plocha	ostatní komunikace	7172	7172
460		ostatní plocha	ostatní komunikace	2421	2421
461		ostatní plocha	neplodná půda	5770	5770
629		ostatní plocha	neplodná půda	9090	6970
1678		ostatní plocha	neplodná půda	208	208
1679		ostatní plocha	neplodná půda	3687	2494
1713		ostatní plocha	neplodná půda	192	192
1715		ostatní plocha	neplodná půda	145	145
1675/1		ostatní plocha	neplodná půda	5941	887
457/10		ostatní plocha	neplodná půda	8796	8796
457/7		ovocné sady		4816	4816
457/9		ostatní plocha	neplodná půda	15571	8970
656/3		ovocné sady		6216	6216
656/4		ovocné sady		4582	4582
656/6		ovocné sady		5219	5219
<b>Celkem</b>					<b>64 858</b>

**Ochranné pásmo:**

**Katastrální území: (665452, Klapý)**

Číslo parcely podle KN	Číslo parcely podle PK nebo jiných evidencí	Druh pozemku podle KN	Způsob využití pozemku podle KN	Výměra parcely celková podle KN (m <sup>2</sup> )	Výměra parcely v OP (m <sup>2</sup> )
359		ovocné sady		4722	4722
363		zahrada		432	432
364		ovocné sady		6744	6744
365		ovocné sady		2374	2374
366		zahrada		108	108
367		ovocné sady		65513	65513
394		trvalý travní porost		2464	2279
395		vinice		1845	201
550		ostatní plocha	manipulační plocha	619	619
554		ostatní plocha	manipulační plocha	2489	2489
1295		ostatní plocha	ostatní komunikace	4480	1130
1298		ostatní plocha	ostatní komunikace	824	379
1299		ostatní plocha	ostatní komunikace	2327	906
1302		ostatní plocha	ostatní komunikace	3074	375

117/1		zastavěná plocha a nádvoří		5095	5095
117/2		zastavěná plocha a nádvoří		102	102
1296/1		ostatní plocha	ostatní komunikace	3713	1290
362/1		ovocné sady		18786	18786
428/1		trvalý travní porost		591	591
428/2		trvalý travní porost		278	253
429/1		ovocné sady		12173	12173
429/2		ovocné sady		5311	5311
429/3		ovocné sady		5518	5518
433/5		ovocné sady		4491	4491
467/3		trvalý travní porost		33313	1037
<b>Celkem</b>					<b>142 918</b>

**Katastrální území: (683124, Libochovice)**

Číslo parcely podle KN	Číslo parcely podle PK nebo jiných evidencí	Druh pozemku podle KN	Způsob využití pozemku podle KN	Výměra parcely celková podle KN (m <sup>2</sup> )	Výměra parcely v OP (m <sup>2</sup> )
1787		ostatní plocha	ostatní komunikace	1835	858
<b>Celkem</b>					<b>858</b>

**Katastrální území: (749648, Slatina pod Hazmburkem)**

Číslo parcely podle KN	Číslo parcely podle PK nebo jiných evidencí	Druh pozemku podle KN	Způsob využití pozemku podle KN	Výměra parcely celková podle KN (m <sup>2</sup> )	Výměra parcely v OP (m <sup>2</sup> )
191		zastavěná plocha a nádvoří		33	33
613		ostatní plocha	jiná plocha	18787	18787
629		ostatní plocha	neplodná půda	9090	2120
1679		ostatní plocha	ostatní komunikace	3687	1193
1718		ostatní plocha	ostatní komunikace	826	826
1719		ostatní plocha	ostatní komunikace	429	429
1720		ostatní plocha	ostatní komunikace	892	892
1721		ostatní plocha	ostatní komunikace	652	652
1722		ostatní plocha	ostatní komunikace	2786	150
1724		ostatní plocha	ostatní komunikace	4194	1631
1680/1		ostatní plocha	ostatní komunikace	483	483
1680/2		ostatní plocha	ostatní komunikace	3250	3250
491/10		ostatní plocha	neplodná půda	594	594
491/11		ovocné sady		3150	3150
491/12		ovocné sady		8210	8210

491/13		ovocné sady		6088	6088
491/14		ovocné sady		2411	2411
491/15		ostatní plocha	neplodná půda	4340	4340
626/1		ostatní plocha	neplodná půda	10233	10233
656/10		ovocné sady		15017	15017
656/11		ovocné sady		5958	5958
656/12		ovocné sady		3746	3746
656/13		zahrada		757	757
656/14		zahrada		1586	1586
656/15		zahrada		1886	1886
656/16		ovocné sady		3646	3646
656/17		ovocné sady		3529	3529
656/18		ostatní plocha	jiná plocha	17	17
656/19		ovocné sady		11747	11747
656/20		ovocné sady		7329	7329
656/21		zahrada		2100	2100
656/8		ovocné sady		8691	8691
656/9		ovocné sady		10940	10940
660/2		ostatní plocha	jiná plocha	11756	11756
660/3		ostatní plocha	jiná plocha	2168	2168
660/6		ovocné sady		4724	4724
668/1		ostatní plocha	jiná plocha	3031	3031
668/2		ostatní plocha	jiná plocha	2290	2290
668/3		ostatní plocha	jiná plocha	16	16
668/4		ostatní plocha	jiná plocha	667	667
668/5		ostatní plocha	jiná plocha	462	462
668/6		ostatní plocha	jiná plocha	1978	1978
783/30		ostatní plocha	jiná plocha	5723	5723
783/31		lesní pozemek		1696	1696
783/32		ostatní plocha	jiná plocha	535	535
783/33		ostatní plocha	manipulační plocha	746	746
783/34		ostatní plocha	jiná plocha	313	313
783/35		ostatní plocha	jiná plocha	623	623
<b>Celkem</b>					<b>179 149</b>

### Příloha:

M2 – Katastrální mapa se zákresem ZCHÚ a jeho ochranného pásma

#### 1.4 Výměra území a jeho ochranného pásma

Druh pozemku	ZCHÚ plocha v ha	Vyhlášené OP plocha v ha	Způsob využití pozemku	ZCHÚ plocha v ha
lesní pozemky	8,8051	0,1696		
vodní plochy			zamokřená plocha	
			rybník nebo nádrž	
			vodní tok	
trvalé travní porosty	6,9677	0,4160		
orná půda	0,2036			

ostatní zemědělské pozemky	6,3927	22,7888		
ostatní plochy	38,6113	8,3951	neplošná půda	37,0621
			ostatní způsoby využití	1,5492
zastavěné plochy a nádvoří		0,5230		
<b>plocha celkem</b>	<b>60,9804</b>	<b>32,2925</b>		

### 1.5 Překryv území s jiným typem ochrany

národní park:	ne
chráněná krajinná oblast (včetně zóny):	ne
překryv s jiným typem ochrany:	biocentrum Hazmburk (1291)
mezinárodní statut ochrany:	ne

### Natura 2000

ptačí oblast:	ne
evropsky významná lokalita:	CZ0423232 Vrch Hazmburk

### 1.6 Kategorie IUCN

IV - území pro péči o stanoviště/druhy

### 1.7 Předmět ochrany ZCHÚ

#### 1.7.1 Předmět ochrany ZCHÚ podle zřizovacího předpisu

Evropsky významná lokalita Vrch Hazmburk s evropsky významnými druhy saranče *Stenobothrus eurasius* a prástevník kostivalový (*Euplagia quadripunctaria*) (prioritní druh evropského společenství), s dalšími vzácnými druhy rostlin, zejména kozincem rakouským (*Astragalus austriacus*), třezalkou ozdobnou (*Hypericum elegans*), koniklecem lučním českým (*Pulsatilla pratensis* subsp. *bohemica*) nebo kavylem sličným (*Stipa pulcherrima*) a bezobratlých živočichů, např. zlatohlávek huňatý (*Tropinota hirta*), nebo zdobenec skvrnitý (*Trichius fasciatus*); obnažené skalní výchozy a sutě, stepní a lesostepní biotopy a extenzivně využívané sady a organismy na ně vázané

#### 1.7.2 Předmět ochrany – současný stav

##### A. ekosystémy

ekosystém	podíl plochy v ZCHÚ (%)	popis ekosystému	kód předmětu ochrany*
obnažené skalní výchozy a sutě	cca 3%	V území se čedičové výchozy a sutě objevují v okolí hradu	a
stepní a lesostepní biotopy a extenzivně využívané sady	cca 60%	Jedná se prakticky o celé území s výjimkou severního svahu a jižního úpatí.	a

##### B. druhy

druh	stupeň ohrožení**	popis biotopu druhu v ZCHÚ a aktuální početnost nebo vitalita populace	kód předmětu ochrany*
saranče <i>Stenobothrus eurasius</i>	SO; HD: II, IV; CR	Strmé skalnaté stráně s rozvolněnými porosty kostřav na jižních a jihovýchodních svazích. Plocha osídlená populací druhu je velmi malá, populace nepřesahuje 50 jedinců.	a, b



přástevník kostivalový <i>Euplagia quadripunctaria</i>	HD: II, IV;	Druh vyžaduje na lokalitě přítomnost keřů a bohatého bylinného patra. Preferuje skalnaté lesostepi, osluněné křovinaté stráně atp. Populace se vyskytuje prakticky v celé MZCHÚ.	a, b
kozinec rakouský <i>Astragalus austriacus</i>	SO, C3	Ojedinele na hraně skalní stepi u hradu	a
třezalka ozdobná <i>Hypericum elegans</i>	SO, C1	Hojný výskyt na severním úpatí v oblasti zarůstajících pastvin a krátkostébelných luk	a
koniklec luční český <i>Pulsatilla pratensis</i> subsp. <i>bohemica</i>	SO, C 2	roztroušeně na skalní stepi (přibližně 100jedinců), hojněji na skalnatém hřebítku pod Černou věží v JV části lokality	a
kavyl sličný <i>Stipa pulcherrima</i>	SO, C3	roztroušeně na skalní stepi na J a Z svahu (přibližně 80 jedinců)	a
zlatohlávek huňatý <i>Tropinota hirta</i>	SO, NT	Na lokalitě jednotlivě na výslunných stepích a křovinatých stepích. V posledních letech se v ČR šíří.	a
zdobenec skvrnitý <i>Trichius fasciatus</i>	O, NT	Jednotlivě na zarůstajících stepích a křovinatých stepích	a

\*\*stupeň ohrožení dle červených seznamů ČR:

\*kód předmětu ochrany:

## 1.8 Cíl ochrany

### A. ekosystémy

ekosystém	cíl ochrany	indikátory cílového stavu
obnažené skalní výchozy a sutě	Zachování stanoviště a druhů na ně vázaných	- rozloha alespoň 1,8 ha
stepní a lesostepní biotopy a extenzivně využívané sady	Zachování stanoviště a druhů na ně vázaných	- rozloha alespoň 36 ha

### B. druhy

druh	cíl ochrany	indikátory cílového stavu
saranče <i>Stenobothrus eurasius</i>	Dlouhodobé zachování stabilní a perspektivní populace	- zachování dostatečné rozlohy biotopu skalnatých stepí s rozvolněnými porosty kostráv
přástevník kostivalový <i>Euplagia quadripunctaria</i>	Dlouhodobé zachování stabilní a perspektivní populace	- zachování dostatečné rozlohy vhodného biotopu
kozinec rakouský <i>Astragalus austriacus</i>	Dlouhodobé zachování stabilní a perspektivní populace	- zachování dostatečné rozlohy skalních stepí
třezalka ozdobná <i>Hypericum elegans</i>	Dlouhodobé zachování stabilní a perspektivní populace	- zachování dostatečné rozlohy vhodných biotopů
koniklec luční český <i>Pulsatilla pratensis</i> subsp. <i>bohemica</i>	Dlouhodobé zachování stabilní a perspektivní populace	- zachování dostatečné rozlohy skalních stepí
kavyl sličný <i>Stipa pulcherrima</i>	Dlouhodobé zachování stabilní a perspektivní populace	- zachování dostatečné rozlohy vhodných biotopů
zlatohlávek huňatý <i>Tropinota hirta</i>	Dlouhodobé zachování stabilní a perspektivní populace	- zachování dostatečné rozlohy vhodných biotopů
zdobenec skvrnitý <i>Trichius fasciatus</i>	Dlouhodobé zachování stabilní a perspektivní populace	- zachování dostatečné rozlohy vhodných biotopů

## 2. Rozbor stavu zvláště chráněného území s ohledem na předmět ochrany

### 2.1 Popis území a charakteristika jeho přírodních poměrů

#### 2.1.1 Stručný popis území a jeho přírodních poměrů

Přírodní památka Vrch Hazmburk přiléhá od východu k obci Klapý. Geomorfologicky území náleží do oblasti Středočeská tabule a podcelku Házmburská tabule. Z hlediska geologie se jedná o výrazný neovulkanický čedičový kužel (izolované vulkanické těleso, které proniklo staršími křídovými útvary) s krátkým vrcholovým hřbítkem směru V-Z, který vznikl vypreparování žíly nefelinického bazanitu z pokrývky křídových slínovců (Demek 1987). Pod vrcholem se nacházejí mrazové sruby. Na přelomu 19. a 20. století zde v letech 1882, 1897, 1898, 1899, 1900 a 1939 došlo k půdním sesuvům, které v obci Klapý postupně zničili 100 domů. V současnosti jsou na kopci vymapovány 3 oblasti potencionálních sesuvů (1026, 1027 a 3103) a v severní části jeden sesuv aktivní. V jižní části území bylo v minulosti několik lomů. Půdní pokryv lokality je tvořen kambizeměmi rankery a modálními pararendzinami. Lokalita se nachází v teplé klimatické oblasti T2, vegetace náleží do fyto geografického obvodu Českého termofytika.

#### 2.1.2 Přehled zvláště chráněných a významných ohrožených druhů rostlin a živočichů

druh	kategorie podle vyhlášky č. 395/1992 Sb.	stupeň ohrožení*	popis biotopu druhu v ZCHÚ a aktuální početnost nebo vitalita populace, další poznámky
<b>Druhy uvedené v předmětu ochrany</b>			
saranče <i>Stenobothrus eurasius</i>	SO; HD: II, IV; CR		Strmé skalnaté stráně s rozvolněnými porosty kostřav na jižních a jihovýchodních svazích. Plocha osídlená populací druhu je velmi malá, populace nepřesahuje 50 jedinců.
přástevník kostivalový <i>Euplagia quadripunctaria</i>	HD: II, IV;		Druh vyžaduje na lokalitě přítomnost keřů a bohatého bylinného patra. Preferuje skalnaté lesostepi, osluněné křovinaté stráně atp. Populace se vyskytuje prakticky v celé MZCHÚ.
kozinec rakouský <i>Astragalus austriacus</i>	SO	NT	Ojedinele na hraně skalní stepi u hradu
třezalka ozdobná <i>Hypericum elegans</i>	SO	EN	Hojný výskyt na severním úpatí v oblasti zarůstajících pastvin a krátkostébelných luk
koniklec luční český <i>Pulsatilla pratensis</i> subsp. <i>bohemica</i>	SO	VU	roztrošeně na skalní stepi (přibližně 100jedinců), hojněji na skalnatém hřbítku pod Černou věží v JV části lokality
kavyl sličný <i>Stipa pulcherrima</i>	SO	NT	roztrošeně na skalní stepi na J a Z svahu (přibližně 80 jedinců)
zlatohlávek huňatý <i>Tropinota hirta</i>	SO, NT		Na lokalitě jednotlivě na výslunných stepích a křovinatých stepích. V posledních letech se v ČR šíří.
zdobenec skvrnitý <i>Trichius fasciatus</i>	O, NT		Jednotlivě na zarůstajících stepích a křovinatých stepích
<b>Další druhy</b>			
<b>Rostliny</b>			
<i>Adonis vernalis</i> - hlaváček jarní	O	VU	Několik ex. na prudkém Z svahu pod skalami

<i>Allium senescens</i> subsp. <i>montanum</i> - česnek šerý horský		LC	Roztroušeně až hojně na skalních výchozech a skalní stepi na JV až SZ svahu.
<i>Allium strictum</i> - česnek tuhý		EN	Několik ex. na skalním výchozu na JV svahu a v jeho okolí
<i>Cata tinctoria</i> - rmen barvířský		NT	Roztroušeně po celé skalní stepi.
<i>Anthericum liliago</i> - bělozářka liliovitá		NT	Roztroušeně a nehojně po celé skalní stepi (především na skalních výchozech pod Černou věží).
<i>Astragalus austriacus</i> - kozinec rakouský	SO	NT	Několik ex. na hraně skalní stepi u hradu
<i>Aurinia saxatilis</i> - tařice skalní	O	NT	Roztroušeně na skalních výchozech na V, JV a SZ svahu
<i>Berberis vulgaris</i> - dříšťál obecný		NT	Roztroušeně po celé lokalitě.
<i>Botriochloa ischaemum</i> - vousatka prstnatá		NT	Roztroušeně na skalní stepi na J a Z svahu
<i>Campanula bononiensis</i> - zvonek boloňský	O	VU	Několik ex. na skalní stepi na JV svahu.
<i>Carduus nutans</i> - bodlák nicí		NT	Několik ex na skalní stepi na J a Z svahu.
<i>Carex humilis</i> - ostřice nízká		NT	Roztroušeně až hojně na skalní stepi na J a Z svahu
<i>Carex supina</i> - ostřice drobná;		NT	Několik desítek ex. na Z svahu v okolí skalních výchozů.
<i>Cirsium acaule</i> - pcháč bezlodyžný;		NT	Roztroušeně především na S úpatí.
<i>Chondrilla juncea</i> - radyk prutnatý		VU	Několik desítek ex. roztroušeně na skalní stepi na J a Z svahu.
<i>Crepis foetida</i> subsp. <i>rhoeadifolia</i> - škarda smrdutá mákolistá		NT	Nížší desítky jedinců na skalní stepi na J a Z svahu; výskyt soustředěn především na suť pod hradbami
<i>Cotoneaster integerrimus</i> - skalník celokrajný;		NT	Roztroušeně rozšířena po celé skalní stepi; především v okolí skalních výchozů
<i>Erysimum crepidifolium</i> - trýzel škardolistý		NT	Hojně na skalní stepi na J a Z svahu
<i>Gentianopsis ciliata</i> - hořec brvitý		VU	Několik ex. na severním úpatí
<i>Geranium sanguineum</i> - kakost krvavý		NT	Hojně rozšířený především ve stepní části lokality
<i>Inula hirta</i> - oman srstnatý		NT	Roztroušeně na jižním skalnatém svahu, spíše v horní části
<i>Lactuca perennis</i> - locíka vytrvalá		NT	Roztroušeně na skalní stepi na J a Z svahu
<i>Lactuca viminea</i> - locíka prutnatá		NT	Několik desítek ex. na skalní stepi na J a Z svahu
<i>Lappula squarrosa</i> - strošek poměnkový		NT	Nížší desítky ex. na J a Z orientovaném suťovitým svahu pod hradbami
<i>Medicago minima</i> - tolíce nejmenší;		NT	Nížší desítky ex, na skalní stepi na J a Z svahu a na sešlapávaných prostranstvích hradu
<i>Melampyrum arvense</i> - černýš rolní;		VU	Hojný výskyt na úpatí kopce
<i>Orobanche alba</i> subsp. <i>major</i> - záraza bílá šalvějová;		VU	Několik ex. na S úpatí
<i>Oxytropis pilosa</i> - vlnice chlupatá		NT	hojně na skalní stepi na J a Z svahu
<i>Papaver argemone</i> - mák polní		NT	nehojně na skalní stepi na J a Z svahu

<i>Peucedanum alsaticum</i> - smldník alsaský		NT	hojně na zahliněné části skalní stepi a na úpatí
<i>Peucedanum oreoselinum</i> - smldník olešníkovaný		NT	Nižší desítky ex na skalní stepi
<i>Potentilla incana</i> - mochna písečná		NT	Hojně na skalní stepi na J a Z svahu
<i>Prunella grandiflora</i> - černohlávek velkokvětý		NT	Několik ex. na S a SV úpatí
<i>Prunus fruticosa</i> - třešeň křovitá;		EN	Několik desítek ex. po celé skalní stepi; především v okolí skalních výchozů
<i>Rosa gallica</i> - růže galská		VU	Roztroušeně rozšířena po celé skalní stepi
<i>Scabiosa canescens</i> - hlaváč šedavý		NT	Roztroušeně po celé skalní stepi a; ojediněle i na S úpatí
<i>Seseli hippomarathrum</i> - sesel fenýklový		NT	Roztroušeně po celé skalní stepi a ojediněle i na úpatí
<i>Silene otites</i> - silenka ušnice;		NT	Roztroušeně především v okolí skalních výchozů
<i>Spergula morisonii</i> - koleneč Morisonův		NT	Roztroušeně především v okolí skalních výchozů
<i>Stachys germanica</i> - čísteček německý		EN	Několik ex. v okolí cesty na SV úpatí
<i>Stipa capillata</i> - kavyl vláskovitý		NT	Hojně na skalní stepi na J a Z svahu.
<i>Stipa pennata</i> - kavyl Ivanův;		NT	Roztroušeně až hojně na skalní stepi na J a Z svahu
<i>Thalictrum minus</i> - žluťucha menší		NT	Vyšší desítky ex. po celé skalní stepi (především v okolí skalních výchozů)
<b>Živočichové</b>			
<i>Agrilus sinuatus</i> - polník stromový		VU	Recentně nepotvrzen, uvádí Čížek & Šamata 2009
<i>Formica cunicularia</i>	O		ve zpustlých sadech roztroušeně
<i>Formica fusca</i> - mravenec otročící	O		roztroušeně po celé ploše EVL
<i>Formica rufibarbis</i>	O		roztroušeně ve zpustlých sadech
<i>Bombus pascuorum</i> - čmelák polní O	O		běžně v sadech
<i>Bombus sp.</i>	O		běžný na bezlesí
<i>Narraga fasciolaria</i>		VU	Recentně nepotvrzen, uvádí Čížek & Šamata 2009 („jeden ex. v lapači v J části území“)
<i>Satyrium spini</i> - ostruháček trnkový		VU	Jednotlivě na křovinatých stepích
<i>Hesperia comma</i> L. - soumráček čárkovaný		VU	Recentně nepotvrzen, uvádí Čížek & Šamata 2009
<i>Lacerta agilis</i> - ještěrka obecná	SO	VU	jednotlivě na kamenitých stepích
<i>Anguis fragilis</i> - slepýš křehký	SO	NT	jednotlivě na zalesněných částech
<i>Ciconia ciconia</i> - čáp bílý	O	NT	Recentně nepotvrzen, uvádí Čížek & Šamata 2009
<i>Bubo bubo</i> - výr velký	O	EN	Recentně nepotvrzen, uvádí Čížek & Šamata 2009
<i>Hirundo rustica</i> - vlaštovka obecná;	O	NT	Lovíci jedinci

\* dle červených seznamů ČR:

### **2.1.3 Výčet a popis významných přirozených disturbančních činitelů působících v území v minulosti a současnosti**

#### **a) abiotické disturbanční činitele**

Na přelomu 19. a 20. století zde v letech 1882, 1897, 1898, 1899, 1900 a 1939 došlo k půdním sesuvům, které v obci Klapý postupně zničili 100 domů. V současnosti jsou na kopci vymapovány 3 oblasti potencionálních sesuvů (1026, 1027 a 3103) a v severní části jeden sesuv aktivní.

Dále bylo v jižní části území v minulosti několik menších lomů.

#### **b) biotické disturbanční činitele**

V posledních letech dochází na severních svazích k usychání smrků přimísených do porostů, jež mají charakter lesa.

### **2.2 Historie využívání území a zásadní pozitivní i negativní vlivy lidské činnosti v minulosti a současnosti**

#### **a) ochrana přírody**

Území je chráněno až od roku 2011, kdy byla vyhlášena PP Vrch Hazmburk. Opatření zlepšující neradostný stav území začala probíhat až v roce 2017 – viz dále.

#### **b) lesní hospodářství**

V minulosti bylo území odlesněno. V současné době jsou na jižním svahu vylišeny 3 porosty a další dvě bezlesí v rámci lesa. Lesní porosty jsou tvořeny mladou akátinou, zpustlým sadem a úzkým pásem nekvalitní jasanové tyčoviny. Bezlesí byla před několika lety také zpustlými sady, v současné době jsou vyřezána (s ponecháním ovocných stromů) a je zde zavedena pastva.

Z hospodářského hlediska nemají porosty význam, z pohledu ochrany přírody by akátina měla být odstraněna a obnoven starý sad – jedná se o cíle problematicky realizovatelné v lesních porostech. Bylo by vhodné převést porosty na bezlesí v rámci lesa, ideálně ale pozemky převést na nelesní půdu.

#### **c) zemědělské hospodaření**

V minulosti bylo území využíváno k zemědělskému hospodaření. Již v době osídlení hradu sloužili zcela jistě odlesněné svahy jako pastviny. Později zde vznikly kromě pastvin ještě sady a vinice. Ještě v 50. letech minulého století byla (dle leteckých snímků) většina sadů funkčních, je ale patrné, že na zejména na severu, ale i na méně úrodných místech dochází k výraznému zarůstání dřevinami.

Území (s výjimkou několika sadů v OP) pustlo i po vyhlášení. Situace se změnila až v roce 2017 kdy firma PemmaPro s.r.o. (farma Holubí dům) postupně začala obnovovat zpustlé sady a zavádět pastvu. V současné době se v MZCHÚ a OP jedná o cca 18ha (situovaných na jihu), přičemž nově byly pronajaty další cca 3 ha na severu.

#### **d) rybníkářství**

V území nejsou vodní plochy.

#### **e) myslivost**

Území spadá do revíru CZ44208101008 Klapý a CZ4208110019 Slatina-Černiv. Na lokalitě nebyly zaznamenány negativní činnosti související s výkonem myslivosti.

#### **f) rybářství**

V území nejsou vodní plochy.

#### **g) rekreace a sport**

Území je využíváno turisticky, hlavním cílem je hrad Hazmburk. V současné době nemá turismus výraznější negativní vliv na předměty ochrany.

#### **h) těžba nerostných surovin**

V jižní části území se nachází pozůstatky několika starých lomů. V současné době (a minimálně posledních 70 letech) zde žádná těžba neprobíhá.

#### **i) jiné způsoby využívání**

Nejsou známy jiné způsoby využívání.

### **2.3 Související plánovací dokumenty, správní akty a opatření obecné povahy**

Platnost lesního hospodářského plánu je pro LHC 401000 Klášterec, LHC 401406 Kadaň a LHO 401806 Klášterec je od 1.1.2019 do 31.12.2028.

### **2.4 Současný stav zvláště chráněného území a přehled dílčích ploch**

#### **2.4.1 Základní údaje o lesích na lesních pozemcích**

Přírodní lesní oblast	17. Polabí
Lesní hospodářský celek / zařizovací obvod	407000 Litoměřice
Výměra LHC (zařizovacího obvodu) v ZCHÚ (ha)	8,8
Období platnosti LHP (LHO)	1.1.2017-31.12.2026
Organizace lesního hospodářství	Lesní společnost Litoměřice, a.s.

#### **Přehled výměr a zastoupení souborů lesních typů**

Na lesních pozemcích nejsou vymapovány lesní typy (zdroj uhl).

#### **Přílohy:**

T1 - Popis lesních porostů a výčet plánovaných zásahů v nich

M3- Mapa dílčích ploch a objektů

M4 - Lesnická mapa typologická

M5 - Mapa stupňů přirozenosti lesních porostů

#### **2.4.2 Základní údaje o plochách mimo lesní pozemky**

#### **Přílohy:**

T2 - Popis dílčích ploch a objektů mimo lesní pozemky a výčet plánovaných zásahů v nich

M3 - Mapa dílčích ploch a objektů

### **2.5 Souhrnné zhodnocení stavu předmětů ochrany, výsledků předchozí péče, dosavadních ochrannářských zásahů do území a závěry pro další postup**

#### **A. ekosystémy**

<b>ekosystém:</b>	obnažené skalní výchozy a sutě
<b>indikátory cílového stavu</b>	<b>aktuální hodnoty indikátorů a zhodnocení stavu a trendu vývoje ekosystému ve vztahu k provedené péči a působícím vlivům</b>

- rozloha alespoň 1,8 ha	Čedičové výchozy a sutě v okolí hradu. Jde o místa s extrémními klimatickými podmínkami, sukcese je tedy extrémně pomalá.
<b>stav:</b>	dobrý
<b>trend vývoje:</b>	setrvalý

<b>ekosystém:</b>	stepní a lesostepní biotopy a extenzivně využívané sady
<b>indikátory cílového stavu</b>	<b>aktuální hodnoty indikátorů a zhodnocení stavu a trendu vývoje ekosystému ve vztahu k provedené péči a působícím vlivům</b>
- rozloha alespoň 36 ha	Většina biotopu je v pokročilém stádiu sukcese, dochází k postupné degradaci. V posledních letech byla část sanována a zahájena pastva
<b>stav:</b>	špatný
<b>trend vývoje:</b>	mírně zhoršující/zlepšující se (místa kde byla zavedena pastva)

## B. druhy

<b>druh:</b>	saranče <i>Stenobothrus eurasius</i>
<b>indikátory cílového stavu</b>	<b>aktuální hodnoty indikátorů a zhodnocení stavu a trendu vývoje druhu ve vztahu k provedené péči a působícím vlivům</b>
- zachování dostatečné rozlohy biotopu skalnatých stepí s rozvolněnými porosty kostřav	Strmé skalnaté stráně s rozvolněnými porosty kostřav na jižních a jihovýchodních svazích. Plocha osídlená populací druhu je velmi malá, populace nepřesahuje 50 jedinců.
<b>stav:</b>	dobrý
<b>trend vývoje:</b>	setrvalý

<b>druh:</b>	prástevník kostivalový <i>Euplagia quadripunctaria</i>
<b>indikátory cílového stavu</b>	<b>aktuální hodnoty indikátorů a zhodnocení stavu a trendu vývoje druhu ve vztahu k provedené péči a působícím vlivům</b>
- zachování dostatečné rozlohy vhodného biotopu	Populace se vyskytuje prakticky v celé MZCHÚ.
<b>stav:</b>	dobrý
<b>trend vývoje:</b>	setrvalý

<b>druh:</b>	kozinec rakouský <i>Astragalus austriacus</i>
<b>indikátory cílového stavu</b>	<b>aktuální hodnoty indikátorů a zhodnocení stavu a trendu vývoje druhu ve vztahu k provedené péči a působícím vlivům</b>
- zachování dostatečné rozlohy skalních stepí	Ojedinele na hraně skalní stepi u hradu.
<b>stav:</b>	zhoršený
<b>trend vývoje:</b>	setrvalý

<b>druh:</b>	třezalka ozdobná <i>Hypericum elegans</i>
<b>indikátory cílového stavu</b>	<b>aktuální hodnoty indikátorů a zhodnocení stavu a trendu vývoje druhu ve vztahu k provedené péči a působícím vlivům</b>
- zachování dostatečné rozlohy vhodných biotopů	Hojný výskyt na severním úpatí v oblasti zarůstajících pastvin a krátkostébelných luk
<b>stav:</b>	dobrý
<b>trend vývoje:</b>	setrvalý

<b>druh:</b>	koniklec luční český <i>Pulsatilla pratensis</i> subsp. <i>bohemica</i>
<b>indikátory cílového stavu</b>	<b>aktuální hodnoty indikátorů a zhodnocení stavu a trendu vývoje druhu ve vztahu k provedené péči a působícím vlivům</b>
- zachování dostatečné rozlohy skalních stepí	roztroušeně na skalní stepi (přibližně 100 jedinců), hojněji na skalnatém hřbítku pod Černou věží v JV části lokality
<b>stav:</b>	dobrý
<b>trend vývoje:</b>	setrvalý

<b>druh:</b>	kavyl sličný <i>Stipa pulcherrima</i>	
<b>indikátory cílového stavu</b>	<b>aktuální hodnoty indikátorů a zhodnocení stavu a trendu vývoje druhu ve vztahu k provedené péči a působícím vlivům</b>	
- zachování dostatečné rozlohy vhodných biotopů	roztroušeně na skalní stepi na J a Z svahu (přibližně 80 jedinců)	
	<b>stav:</b>	zhoršený
	<b>trend vývoje:</b>	setrvalý

<b>druh:</b>	zlatohlávek huňatý <i>Tropinota hirta</i>	
<b>indikátory cílového stavu</b>	<b>aktuální hodnoty indikátorů a zhodnocení stavu a trendu vývoje druhu ve vztahu k provedené péči a působícím vlivům</b>	
- zachování dostatečné rozlohy vhodných biotopů	Na lokalitě jednotlivě na výslunných stepích a křovinatých stepích. V posledních letech se v ČR šíří.	
	<b>stav:</b>	dobrý
	<b>trend vývoje:</b>	zlepšuje se

<b>druh:</b>	zdobenec skvrnitý <i>Trichius fasciatus</i>	
<b>indikátory cílového stavu</b>	<b>aktuální hodnoty indikátorů a zhodnocení stavu a trendu vývoje druhu ve vztahu k provedené péči a působícím vlivům</b>	
- zachování dostatečné rozlohy vhodných biotopů	Jednotlivě na zarůstajících stepích a křovinatých stepích	
	<b>stav:</b>	dobrý
	<b>trend vývoje:</b>	zlepšuje se

## 2.6 Stanovení prioritních zájmů ochrany území v případě jejich možné kolize

V současné době nejsou známy zásahy, jež by si odporovaly nebo vedly ke kolizi se zájmy ochrany některých druhů nebo biotopů. Vyřezání křovin patrně negativně ovlivní některé populace s vazbou na pozdější sukcesní stádia, vč. *Euplagia quadripunctaria*, ale rozloha těchto biotopů bude nadále dostatečná a zásahy nepředstavují ani pro populace těchto organismů vážný problém.



### 3. Plán zásahů a opatření

#### 3.1 Výčet, popis a lokalizace navrhovaných zásahů a opatření v ZCHÚ

##### 3.1.1 Rámcové zásady péče o ekosystémy a jejich složky nebo zásady jejich jiného využívání

###### a) péče o lesní ekosystémy na lesních pozemcích

###### **Rámcová směrnice péče o lesní porosty na lesních pozemcích**

Běžné lesnické hospodaření jej neslučitelné s cíli ochrany přírody. Proto nebyla zpracována rámcová směrnice.

V rámci území se nacházejí tři porosty – 327D5, 327D3 a 327D7.

327D5 je akátina. Veškerý akát je nutné odstranit, místa ponechat bez dřevinné vegetace, maximálně se solitéry vhodných druhů keřů či stromů. Zavést pastvu.

327D3 je zpustlý sad s jasanovým náletem. Jasan by měl být zcela vyřezán, sad obnoven a zavedena pastva.

327D7 je úzkým pruhem porostu s dominantním jasanem. I tento porot je vhodné odstranit a provést výsadbu ovocných dřevin a ponechat několik solitérů křovin. Zavést pastvu.

V rámci lesních porostů jsou ještě dvě bezlesí v rámci lesa (327D102, 327D103). Na druhém místě byl vyřezán nálet a zavedena pastva, na prvním by bylo vhodné realizovat stejný zásah.

Uvedená rámcová doporučení jsou neslučitelná s lesním hospodařením a porosty by bylo vhodné převést na bezlesí v rámci lesa, ideálně ale pozemky převést na nelesní půdu.

###### **Přílohy:**

M4 - Lesnická mapa typologická

M5 - Mapa stupňů přirozenosti lesních porostů

###### b) péče o ekosystémy mimo lesní pozemky

###### Vyřezávání křovin

Základní způsob péče, jež bude využíván na zarůstajících trávnících, křovinatých stepích a ve křovinách

Plochy A, B, C, D, E, F, H

Zásah realizovat v zimních měsících IX.-II.. Biomasu odstranit mimo MZCHÚ. Pařízky ošetřit kontaktním herbicidem.

###### Pastva

Základní způsob péče o otevřené a zarůstající trávníky, vyřezané křoviny.

Plochy B, C, D, E, F, G, H

Pastvu realizovat extenzivně, ideálně smíšeným stádem ovcí a koz v měsících V.-VIII. Košár nebudovat na lokalitě.

###### Redukce výmladků

Plochy A, B

Pokud nedojde po vyřezání dřevin k zavedení pastvy a seč je nevhodná je nutné redukovat výmladky. Zásah realizovat v zimních měsících IX.-II.. Biomasu odstranit mimo MZCHÚ. Pařízky ošetřit kontaktním herbicidem.

###### Vyřezání dřevin lesního charakteru

Jedná se o management uplatňovaný na bezlesí, kde sukcese dostoupila stádia lesů.

Plocha CH

Odstranit akát, suché smrky a *Pinus nigra*. Biomasu ponechat na ploše do rozpadu.

V rámci ploch jsou přítomné akáty, které je nutné odstranit. Nejdříve je ale nutné každý strom okroužkovat nebo navrtat a aplikovat herbicid. Teprve za 1-2 roky, až stromy uschnou provést jejich odstranění.

#### **c) péče o populace a biotopy rostlin a hub**

Vyjma realizace doporučených zásahů nejsou potřeba další opatření. V některých částech území se šíří akát a šeřík, tato místa jsou řešena v rámci managementů jednotlivých ploch. Výraznější problémy s dalšími invazivními druhy nebyly zaznamenány.

#### **d) péče o populace a biotopy živočichů**

Vyjma realizace doporučených zásahů nejsou potřeba další opatření.

#### **f) zásady jiných způsobů využívání území**

Vyjma realizace doporučených zásahů nejsou potřeba další opatření.

### **3.1.2 Podrobný výčet navrhovaných zásahů a činností v území**

#### **a) lesy na lesních pozemcích**

Zásahy viz příloha T1

##### **Příloha:**

T1 - Popis lesních porostů a výčet plánovaných zásahů v nich

M3 - Mapa dílčích ploch a objektů

M4 - Lesnická mapa typologická

#### **b) ekosystémy mimo lesní pozemky**

Zásahy viz příloha T2

##### **Příloha:**

T2 - Popis dílčích ploch a objektů mimo lesní pozemky a výčet plánovaných zásahů v nich

M3 - Mapa dílčích ploch a objektů

### **3.2 Zásady hospodářského nebo jiného využívání ochranného pásma včetně návrhu zásahů a přehledu činností**

V rámci OP je nutné vyloučit použití jakýchkoliv insekticidů na jakémkoliv typu pozemků.

V rámci sadů je vhodný management pastva ovcí a koz (s ochranou stromů). Pokud by nebylo možné zajistit pastvu, je možné ji nahradit sečí – při každé seči je ale nutné část formou pásů či mozaiky ponechat neposekanou.

Je vhodné vyřezávat nálet dřevin a obnovit původní sady.

### **3.3 Zaměření a vyznačení území v terénu**

V druhé polovině platnosti plánu péče bude vhodné provést obnovu pruhového značení a případně opravu cedulí s malým státním znakem.

### **3.4 Návrhy potřebných administrativně-správních opatření v území**

#### **a) vyhlášovací dokumentace**

Bez návrhu.

#### **b) návrhy potřebných správních rozhodnutí o výjimkách, povoleních nebo souhlasech**

V lesních porostech jsou navrženy zásahy (úplné odstranění dřevin, zavedení pastvy) neslučitelné se zákonem 289/1995 Sb. Na tyto činnosti je nutné získat výjimku nebo se snažit o převedení lesů do bezlesí v rámci lesa.

#### **c) ostatní**

Navržení hospodaření na lesním pozemku 467/9 je neslučitelné se zákonem 289/1995 Sb. Proto by bylo vhodné pozemek vyjmout z PUFL a převést jej na jiný typ pozemku – sady, trvalý travní porost.

### **3.5 Návrhy na regulaci rekreačního a sportovního využívání území veřejností**

V současné době není nutné tyto činnosti regulovat.

### **3.6 Návrhy na vzdělávací a osvětové využití území**

Území je hojně turisticky využíváno. Na cestě poblíž hradu by bylo vhodné umístit velkoformátovou naučnou tabuli o přírodovědných hodnotách PP Vrch Hazmburk.

### **3.7 Návrhy na průzkum či výzkum a monitoring předmětu ochrany území**

Bylo by vhodné provést detailní průzkum bezobratlých, zejména skupin vázaných na výhřevné travníky a křoviny a dále xylofágní skupiny. Dále by bylo vhodné provést botanický průzkum.

## 4. Závěrečné údaje

### 4.1 Předpokládané orientační náklady hrazené orgánem ochrany přírody podle jednotlivých zásahů (druhů činností)

Druh zásahu (činnost)	Odhad množství (např. plochy)	Četnost zásahu za období plánu péče	Orientační náklady za období platnosti plánu péče (Kč)
Vyřezávání křovin	cca 48ha	1x	2 500 000
Pastva	cca 42	10x	2 500 000
vyřezávání výmladků	cca 2,2 ha	4x	50 000
Obnova pruhového značení	cca 3,8 km	1x	50 000
Realizace průzkumů	61 ha	3x	250 000
<b>N á k l a d y c e l k e m (Kč)</b>			<b>5 350 000</b>

Tabulka nezahrnuje případné náhrady vlastníkům lesů za ponechání dřevní hmoty, předčasnou těžbu atp.

### 4.2 Použité podklady a zdroje informací

Čížek O & Šamata J. (2009): Plán péče o Přírodní památku Vrch Hazmburk (návrh na vyhlášení) na období 2010 – 2019 . Msc. Depon. in: Krajský úřad Ústeckého kraje, Ústí nad Labem, 137 pp.

Grulich V. & Chobot K. (eds.) (2017) Červený seznam ohrožených druhů České republiky. Cévnaté rostliny. Agentura ochrany přírody a krajiny České republiky, Praha, 178 pp.

Hejda R, Farkač J, Chobot K. (eds.) (2017) Červený seznam ohrožených druhů České republiky. Bezobratlí. Agentura ochrany přírody a krajiny České republiky, Praha, 611 pp.

Chobot K. & Plesník J. (eds.) (2017) Červený seznam ohrožených druhů České republiky. Obratlovci. Agentura ochrany přírody a krajiny České republiky, Praha, 182 pp.


Chytrý M., Kučera T. & Kočí M. (eds.) (2001): Katalog biotopů České republiky. AOPK ČR, Praha.

Mapový server AOPK ČR: <http://mapy.nature.cz>

Nahlížení do katastru nemovitostí ČÚZK: <http://nahlizidenidokn.cuzk.cz>

Webové mapové služby pro katastrální mapy ČÚZK: <http://www.cuzk.cz>

Mapové služby Portálu veřejné správy: <http://geoportal.cenia.cz>

Datový zdroj LČR 

### 4.3 Seznam používaných zkratk

AOPK ČR – Agentura ochrany přírody a krajiny České republiky,

**C1, C2, C3, C4a** – kategorie ohrožení podle Červeného seznamu ohrožených druhů cévnatých rostlin: kriticky ohrožený, silně ohrožený, ohrožený, vyžadující další pozornost

**CR, EN, VU, NT, DD** – kategorie ohrožení podle Červeného seznamu ohrožených druhů bezobratlých, obratlovců a mechorostů: kriticky ohrožený, ohrožený, zranitelný, téměř ohrožený, nedostatečně známý taxon

**EVL** – evropsky významná lokalita

**IUCN** – Mezinárodní svaz ochrany přírody

**KN** – katastr nemovitostí

**NDOP** – nálezková databáze ochrany přírody

**OP** – ochranné pásmo

**OPRL** – oblastní plán rozvoje lesů

**PO** – ptačí oblast

**PP** – přírodní památka

**SO, O** – kategorie zvláště chráněných druhů podle Vyhlášky č. 395/1992 Sb.: silně ohrožený, ohrožený

**ÚSOP** – Ústřední seznam ochrany přírody

**ZCHD** – zvláště chráněný druh

**ZCHÚ** – zvláště chráněné území

#### **4.4. Podklady pro plán péče zpracoval**

Plán péče zpracoval:

Oldřich Čížek, Hutor o.s., J. Purkyně 1616, 500 02 Hradec Králové

Na zpracování se podíleli

Pavel Marhoul, Beleco z.s., Slezská 125, 130 00 Praha

Jiří Koptík, Beleco z.s., Slezská 125, 130 00 Praha

Jana Moravcová, Beleco z.s., Slezská 125, 130 00 Praha

Lenka Rajmonová, Beleco z.s., Slezská 125, 130 00 Praha

Doporučená citace

Čížek O., Marhoul P., Koptík J., Moravcová J., Rajmonová L. (2020): Plán péče o přírodní památku Vrch Hazmburk na období 2021-2030. Msc. depon. in KÚ Ústeckého kraje, Ústí nad Labem, pp 34.

## 5. Přílohy

**Tabulky:** Příloha T1 - **Popis lesních porostů a výčet plánovaných zásahů v nich**  
(Tabulka k bodu 2.4.1 a k bodu 3.1.2).

Příloha T2 - **Popis dílčích ploch a objektů mimo lesní pozemky a výčet plánovaných zásahů v nich**  
(Tabulka k bodům 2.4.2, 2.4.3 a 2.4.4 a k bodu 3.1.2).

**Mapy:** Příloha M1 - **Orientační mapa s vyznačením území**

Příloha M2 - **Katastrální mapa se zákresem ZCHÚ a jeho ochranného pásma**

Příloha M3 - **Mapa dílčích ploch a objektů**

Příloha M4 - **Lesnická mapa typologická**

Příloha M5 - **Mapa stupňů přirozenosti lesních porostů**

**Vrstvy:** Příloha V1 - **Digitální grafické znázornění průběhu hranic dílčích ploch**

Tabulky - příloha T1 k bodu 2.4.1 a k bodu 3.1.2

Popis lesních porostů a výčet plánovaných zásahů v nich

označení JPRL/díl či plochy	část JPRL/díl či plochy	výměra (ha)	číslo rámcové směrnice/porostní typ	dřeviny	zastoupení dřevin (%)	stupeň přirozenosti	doporučený zásah	naléhavost	Poznámka (další charakteristika, významné druhy atd.)
327D3	--	0,77	--	JB HR OR TR švestka AK JS	20 5 15 10 5 + 40	5	<p>Zcela odstranit JS a AK (Nejdříve stromy ale usmrtit (kroužkováním nebo navrtáním a použitím herbicidu), kácet až za 1-2 roky po uschnutí.) a další náletové dřeviny vyjma jakýchkoliv ovocných a případného jilmu. Vyřezat podrost. Veškerou dřevní hmotu odstranit mimo MZCHÚ.</p> <p>NEZALESŇOVAT!</p> <p>Ponechat i suchá torza ovocných dřevin. Co do dřevin další kroky řešit až dle stavu několik let po vyřezání.</p> <p>Zavést pastvu ovcí a koz.</p> <p>V dalších letech dle potřeby odstraňovat výmladky</p>	1	Velká část ovocných dřevin je suchá v podrostu bez, svída, JS

327D5	--	1,07	--	AK JS OR	95 3 2	5	<p>Vyřezat veškerý AK. Nejdříve stromy ale usmrtit (kroužkováním nebo navrtáním a použitím herbicidu), kácet až za 1-2 roky po uschnutí.</p> <p>Vyřezat veškerý JS. Veškeré ovocné dřeviny ponechat a to vč. torz.</p> <p>Veškerou dřevní hmotu odstranit mimo MZCHÚ.</p> <p>NEZALEŠŇOVAT!</p> <p>Zavést pastvu ovcí a koz.</p> <p>V dalších letech dle potřeby odstraňovat výmladky</p>	1	V západní části na okraji nálet JS a výsadby OR. v podrostu svída, řešetlák, brslen
327D7	--	0,37	--	JS OR	95 5	5	<p>Zcela odstranit JS a další náletové dřeviny vyjma jakýchkoliv ovocných a případného jilmu. Vyřezat podrost.</p> <p>Veškerou dřevní hmotu odstranit mimo MZCHÚ.</p> <p>NEZALEŠŇOVAT!</p> <p>Ponechat i suchá torza ovocných dřevin. Další kroky řešit až dle stavu několik let po vyřezání.</p> <p>Zavést pastvu ovcí a koz.</p> <p>V dalších letech dle potřeby odstraňovat výmladky</p>	2	
Bezlesí v rámci lesa									
327D102	Plocha C	--	--	--	--	--	JPRL je řešeno v rámci bezlesí – viz tab. T2 – Plocha C	--	--
327D103	Plocha C	--	--	--	--	--	JPRL je řešeno v rámci bezlesí – viz tab. T2 – Plocha C	--	--



**Tabulky - příloha T2 k bodům 2.4.2, 2.4.3 a 2.4.4 a k bodu 3.1.2**

**Popis dílčích ploch a objektů mimo lesní pozemky a výčet plánovaných zásahů v nich**

označení dílčí plochy	výměra (ha)	stručný popis charakteru plochy nebo objektu a dlouhodobý cíl péče	doporučený zásah	naléhavost	termín provedení	interval provádění
Plocha A	1,59	Prudký jižně exponovaný svah s nejzachovalejší a druhově nejpestřejší vegetací. Kromě stepních trávníků jsou zde zastoupeny i obnažené skalní výchozy a sutě. Tato plocha jako jediná v rámci MZCHÚ hostí populaci saranče <i>S. eurasius</i> . Výskyt <i>Pulsatilla pratensis</i> subsp. <i>bohemica</i> , <i>Silene otites</i> , <i>Seseli hippomarathrum</i> , <i>Thalictrum minus</i> .	Možné vyřezání 60% dřevin. Ponechávat <i>Cornus mas</i> , <i>Cotoneaster integerrimus</i> , <i>Prunus fruticosa</i> , <i>Rosa galica</i> . Pařezy ošetřit kontaktním herbicidem. Biomasu odstranit mimo MZCHÚ.	3	IX.-II.	jednorázově
			Co 2-3 roky odstranit výmladky Biomasu odstranit mimo MZCHÚ.	1	V.-VIII.	co 2-3 roky
Plocha B	0,62	Prudký jižně exponovaný svah s výskytem xerothermních stepních trávníků. Oproti ploše A, ale došlo k masivnímu rozvoji náletových dřevin, zejména jilmu.	Vyřezání dřevin, ponechání pouze několika solitérů jilmu, ponechávat <i>Cornus mas</i> , <i>Cotoneaster integerrimus</i> , <i>Prunus fruticosa</i> , <i>Rosa galica</i> . Pařezy ošetřit kontaktním herbicidem. Biomasu odstranit mimo MZCHÚ.	1	IX.-II.	jednorázově
			Následně ideálně zavést extenzivní pastvu ovcí a koz. Pást alespoň co 2-3 roky. Je důležité zamezit přítomnosti zvířat na ploše A. Pokud nebude možná pastva co 2-3 roky odstranit výmladky Biomasu odstranit mimo MZCHÚ.	1	V.-VIII.	co 2-3 roky

Plocha C	7,70	<p>Ve spodní části se jedná o bývalé sady, nyní vyřezané od náletu a pasené. V horní části jsou dosud zarostlé náletem dřevin - svídou, jasanem, brslenem, šípkem, bezem, hlohem atp. místy i akátem.</p> <p>Pozn. zahrnuje i dvě bezlesí v rámci lesa: 327D102 327D103</p>	<p>V severní nevyřezané části provést vyřezání dřevin, ponechat pouze případné starší ovocné dřeviny a solitéry nebo menší skupinky <i>Crataegus sp.</i>, <i>Rosa sp.</i>, <i>Swida sp.</i>, <i>Prunus sp.</i>, <i>Berberis vulgaris</i>, <i>Sorbus terminalis</i>, <i>Viburnum lantana</i>. Pařezy ošetřit kontaktním herbicidem. Biomasu odstranit mimo MZCHÚ nebo spálit na 1-5 ohništích ve spodní části plochy.</p>	1	IX.-II.	jednorázově
			<p>Extenzivní – polointenzivní pastva ovcí a koz (v severní části po vyřezání dřevin). Odstraňovat nedopasky ruderálních (nitrofilních) druhů rostlin. Biomasu odstranit mimo plochu. Je důležité zamezit přítomnosti zvířat na ploše A.</p>	1	V.-VIII.	každoročně
			<p>Provést dosadby vhodných ovocných dřevin. Je vhodné využít místní odrůdy</p>	3	podzim/jaro	jednorázově
Plocha D	4,84	<p>Jedná se o bývalý, v současné době velmi zpustlý sad. Ovocné dřeviny jsou zachovány již jen jednotlivě, především jsou přítomny jabloně, hrušně a švestky a několik jedinců třešní. Mezi ovocnými dřevinami je v současné době husté keřové patro, prakticky do výšky ovocných stromů. Dominantními dřevinami je trnka, hloh, svída a jasan. Na několika drobných místech a kolem cest jsou zachovány zbytky stepních širokolistých trávníků a suchých bylinných lemů (sv. <i>Geranion sanguinei</i>) přecházejících až do mezofilních trávníků, s výskytem například <i>Melampyrum pratense</i>, <i>Inula salicifolia</i>, mateřídouškami a šalvěji.</p>	<p>Vyřezání 80% dřevin, ponechat všechny starší ovocné dřeviny a solitéry nebo menší skupinky <i>Crataegus sp.</i>, <i>Rosa sp.</i>, <i>Swida sp.</i>, <i>Prunus sp.</i>, <i>Berberis vulgaris</i>, <i>Sorbus terminalis</i>, <i>Viburnum lantana</i>. Všechny pařezy ošetřit kontaktním herbicidem. Biomasu je možné spálit na ploše (do 10 ohnišť)</p>	2	IX.-II.	jednorázově
			<p>Extenzivní – polointenzivní pastva ovcí a koz. Odstraňovat nedopasky ruderálních (nitrofilních) druhů rostlin. Biomasu odstranit mimo plochu.</p>	2	V.-VIII.	každoročně
			<p>Provést dosadby vhodných ovocných dřevin. Je vhodné využít místní odrůdy</p>	3	podzim/jaro	jednorázově

Plocha E	2,53	Na ploše je několik jabloní a hrušní, , kromě širokolistých suchých trávníků (sv. <i>Bromion erecri</i> , především as. <i>Scabioso ochroleucae-Brachypodium pinnati</i> ) zde nalezneme mezofilní bylinnou vegetaci s <i>Melampyrum pratense</i> , <i>Inula salicifolia</i> , mateřídouškami a šalvějemi. V ploše jsou roztroušeny xerothermní a (zvláště na severním lemu) mezofilní křoviny - <i>Rosa sp.</i> , <i>Swida sp.</i> , <i>Prunus sp.</i> , <i>Crataegus</i> , <i>Sambucu nigra</i> . Stav plochy je výrazně degradován pokročilou sukcesí.	Vyřezání 50% dřevin, ponechat všechny starší ovocné dřeviny a solitéry nebo menší skupinky <i>Crataegus sp.</i> , <i>Rosa sp.</i> , <i>Swida sp.</i> , <i>Prunus sp.</i> , <i>Berberis vulgaris</i> , <i>Sorbus terminalis</i> , <i>Viburnum lantana</i> . Všechny pařezy ošetřit kontaktním herbicidem. Biomasu je možné spálit na ploše (do 10 ohnišť)	2	IX.-II.	jednorázově
			Extenzivní – polointenzivní pastva ovcí a koz. Odstraňovat nedopasky ruderálních (nitrofilních) druhů rostlin. Biomasu odstranit mimo plochu.	2	V.-VIII.	každoročně
			Provést dosadby vhodných ovocných dřevin. Je vhodné využít místní odrůdy	3	podzim/jaro	jednorázově
Plocha F	11,01	Plocha v pokročilém stádiu sukcese s převážně zapojenými porosty xerothermních a mezofilních křovin, s fragmenty xerothermních až mezofilních trávníků. Částečně se jedná o zpustlé sady /zejména na jihu plochy.	Vyřezání 80% dřevin, ponechat všechny starší ovocné dřeviny a solitéry nebo menší skupinky <i>Crataegus sp.</i> , <i>Rosa sp.</i> , <i>Swida sp.</i> , <i>Prunus sp.</i> , <i>Berberis vulgaris</i> , <i>Sorbus terminalis</i> , <i>Viburnum lantana</i> . Všechny pařezy ošetřit kontaktním herbicidem. Biomasu je možné spálit na ploše (do 15 ohnišť)	2	IX.-II.	jednorázově
			Extenzivní – polointenzivní pastva ovcí a koz. Odstraňovat nedopasky ruderálních (nitrofilních) druhů rostlin. Biomasu odstranit mimo plochu.	2	V.-VIII.	každoročně
			Provést dosadby vhodných ovocných dřevin. Je vhodné využít místní odrůdy	3	podzim/jaro	jednorázově

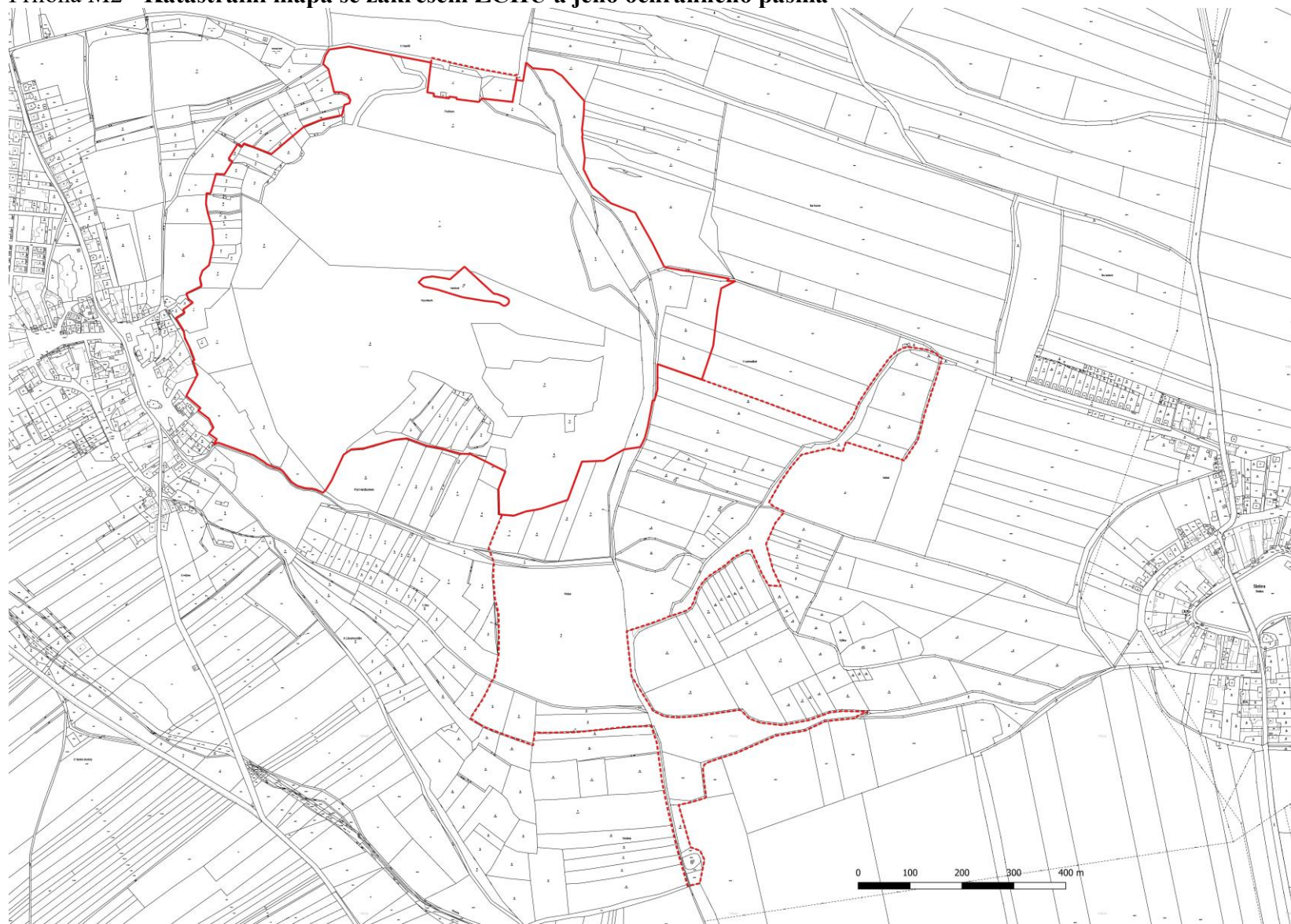
Plocha G	4,88	Z větší části obnovované sady s ovocnými dřevinami, náletovými dřevinami. Místy zachovalejší xerothermní trávníky, většinou ale mezofilní trávníky.	Extenzivní – polointenzivní pastva ovcí a koz Odstraňovat nedopasky ruderálních (nitrofilních) druhů rostlin. Biomasu odstranit mimo plochu.	1	V.-VIII.	každoročně
			Provést dosadby vhodných ovocných dřevin. Je vhodné využít místní odrůdy	3	podzim/jaro	jednorázově
Plocha H	10,10	Jihovýchodně až jižně exponované svahy, hustě zarostlé křovinami a stromy. Plochu lze podle sklonu rozdělit na dvě části, na úpatí kopce a jeho svah a oblast pod sutěmi. Ve spodní části převládá křovinná vegetace s <i>Rosa sp.</i> , <i>Crataegus sp.</i> a <i>Swida sp.</i> se stromy javorů či jasanů. Lze nalézt i několik ovocných dřevin. Velmi lokálně lze nalézt porosty pouze bylinné vegetace xerothermního až mezofilního charakteru. Ve střední části se vyskytují převážně stromové porosty javorů, jasanů, habrů a bříz. V podrostu je přítomna růže, hloh, svída, ale i bez černý. V rámci této části je značný podíl akátu. Ve střední části se nachází pozůstatky po lomu, v současnosti silně zarostlé. V jihozápadní části je vytvořená volná plocha.	Vyřezání 80-90% dřevin, ponechat všechny starší ovocné dřeviny a solitéry nebo menší skupinky <i>Crataegus sp.</i> , <i>Rosa sp.</i> , <i>Swida sp.</i> , <i>Prunus sp.</i> , <i>Berberis vulgaris</i> , <i>Sorbus terminalis</i> , <i>Viburnum lantana</i> . Všechny pařezy ošetřit kontaktním herbicidem. Biomasu je možné spálit na ploše (do 25 ohnišť)	2	IX.-II.	jednorázově
			Vyřezat veškerý AK. Nejdříve stromy ale usmrtit (kroužkování nebo navrtání a herbicid), kácet až za 1-2 roky po uschnutí.	1	IX.-II.	jednorázově
			Extenzivní – polointenzivní pastva ovcí a koz (po vyřezání dřevin. Odstraňovat nedopasky ruderálních (nitrofilních) druhů rostlin. Biomasu odstranit mimo plochu.	2	V.-VIII.	každoročně
			Provést dosadby vhodných ovocných dřevin. Je vhodné využít místní odrůdy	3	podzim/jaro	jednorázově

Plocha CH	14,99	Plocha na severním svahu Hazmburku. Stanoviště je svým charakterem podobné lesu se vzrostlými stromy. Jde o eutrofní vegetaci směřující k dubohabřinám. Hlavními dřevinami je v současnosti dub, habr a jilm s příměsí javoru a jasanu. V porostu je přítomna líska, <i>Sorbus terminalis</i> , na okrajích je přítomen <i>Berberis vulgaris</i> , <i>Ulmus mminor</i> a <i>Viburnum lanatana</i> . V bylinném patře roste roztroušeně <i>Primula veris</i> , v lemu při úpatí <i>Prunella grandiflora</i> . V západní části jsou stromy mladší. Negativním faktorem je výskyt nevhodných dřevin, především v severní a severozápadní části jsou místy nevhodně vysazeny nepůvodní dřeviny například <i>Larix decidua</i> , <i>Picea abies</i> , <i>Pinus nigra</i> či <i>Robinia pseudoacacia</i> . Smrky v současné době usychají	Vyřezat veškerý AK. Nejdříve stromy ale usmrtit (kroužkování nebo navrtání a herbicid), kácet až za 1-2 roky po uschnutí. Dále odstranit <i>Pinus nigra</i> a usychající smrky. Biomasu ponechat na ploše do zetlení.	2	IX.-II.	jednorázově
--------------	-------	---	---	---	---------	-------------

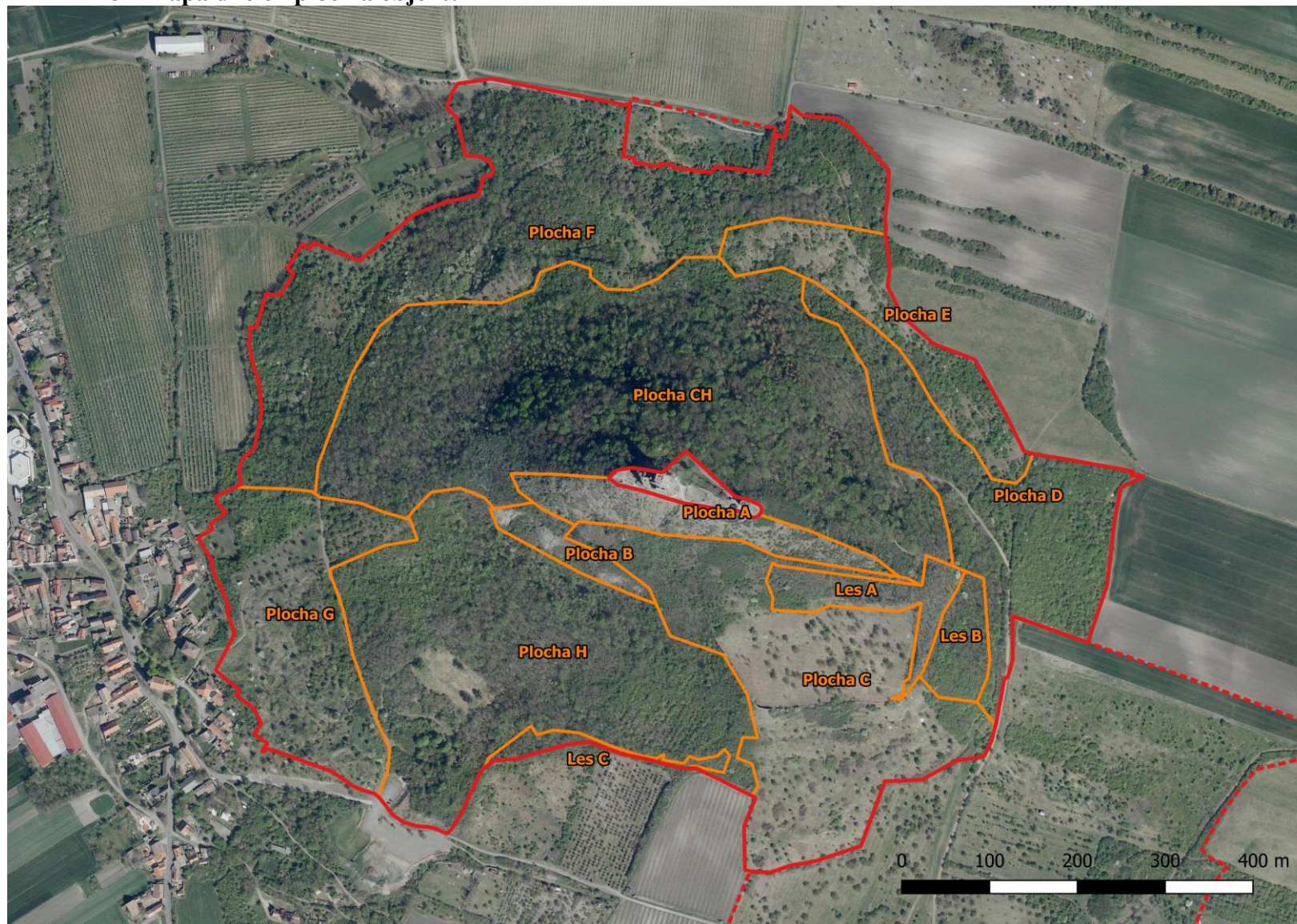
# Příloha M1 - Orientační mapa s vyznačením území



**Příloha M2 - Katastrální mapa se zákresem ZCHÚ a jeho ochranného pásma**



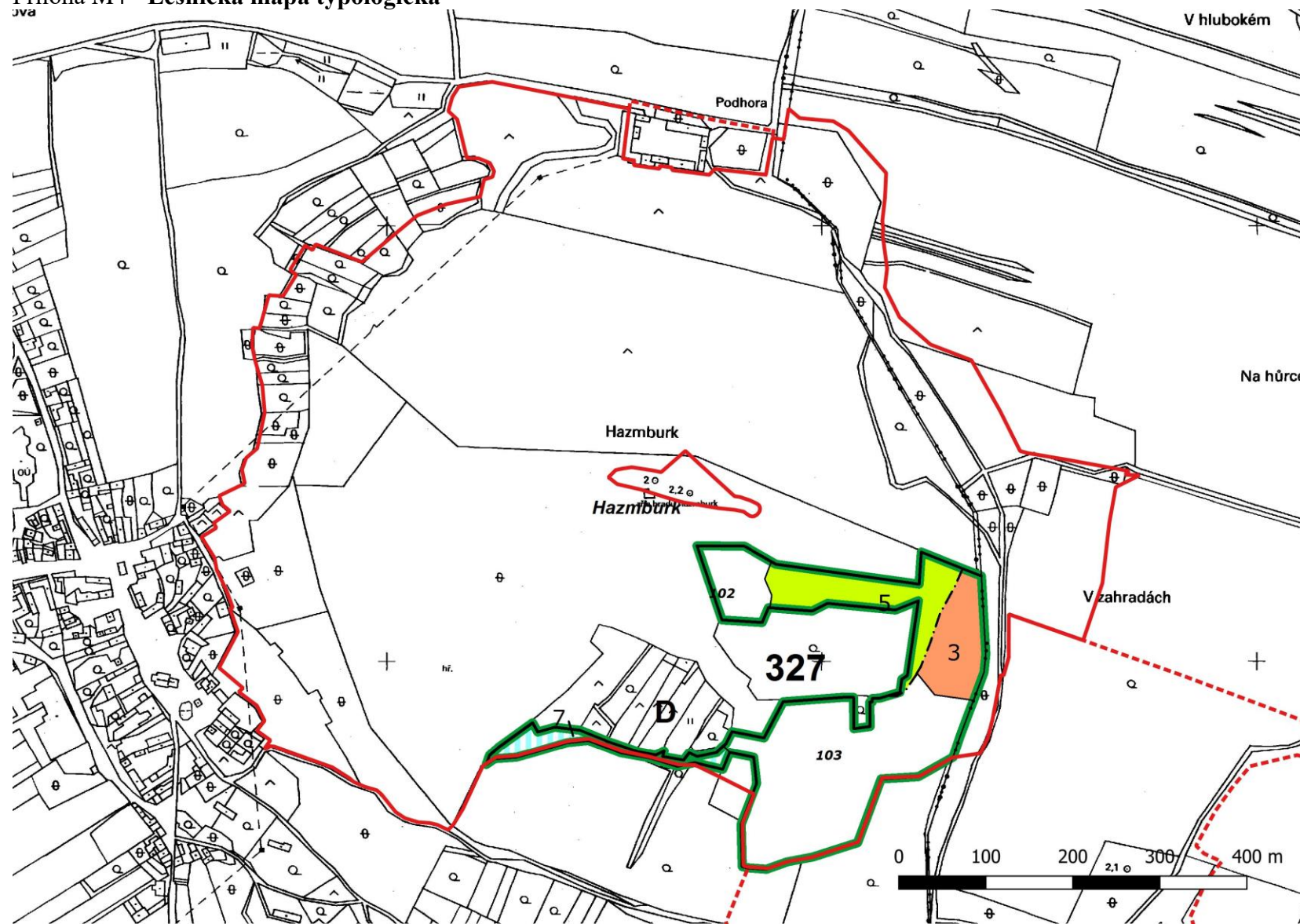
Příloha M3 - Mapa dílčích ploch a objektů





Příloha M4 - Lesnická mapa typologická

JVA



Příloha M5 - Mapa stupňů přirozenosti lesních porostů (červeně lesy nepůvodní, bíle bezlesí v rámci lesa)

